

Sorø Fjernvarme A/S  
c/o I/S AffaldPlus  
Ved Fjorden 20  
4700 Næstved

Den 06-11-2020  
J.nr. 06.02.16-G01-1-19

## Tilladelse til krydsning af Heglinge Å

Sorø Kommune, Fagcenter Teknik, Miljø og Drift har den 10. juli 2020 modtaget en ansøgning om at krydse det offentlige vandløb Heglinge Å med fjernvarmeledninger. Ansøger er COWI på vegne af Sorø Fjernvarme A/S. Krydsningen sker i ca. i vandløbets st. 425 på matrikel 37b, Ll. Ladegård Hgd., Sorø Jorder

Formålet med projektet er at kunne forsyne Sorø By og Frederiksberg med fjernvarme fra kommende nye kraftvarmeværk Sorø Bioenergi, Kargelundsvej 12, 4180 Sorø, ved at etablere en ny forbindelse fra dette og frem til det nuværende kraftvarmeværk på Industrivej 9, 4180 Sorø .

Sorø Kommune har vurderet, at der kan meddeles tilladelse til krydsningen efter vandløbsloven<sup>1</sup>.

### ***Tilladelse efter vandløbsloven***

Sorø Kommune meddeler hermed tilladelse til følgende:

- Krydsning af Heglinge Å ca. st. 425 (på vestlig side af cykelstibro mellem Nordmarksvej og Søbredden) med to fjernvarmeledninger DN 250 og med en isoleringskappe på 450 mm.

Tilladelsen meddeles i henhold til vandløbslovens § 17 og er behandlet i henhold til § 3 og kapitel 4 og 5 i bekendtgørelse om vandløbsregulering og – restaurering m.v.<sup>2</sup>

Projektet har ikke været forelagt offentligheden i 4 uger, da det er Sorø Kommunes vurdering at projektet ikke har væsentlig indflydelse på vandløbets afstrømningsmæssige eller miljømæssige forhold<sup>3</sup>.

<sup>1</sup> Lovbekendtgørelse nr. 1217 om vandløb af 25. november 2019

<sup>2</sup> Bekendtgørelse nr. 834 om vandløbsregulering og – restaurering af 27. juni 2016

<sup>3</sup> Bekendtgørelse nr. 834 om vandløbsregulering og – restaurering af 27. juni 2016 - § 17

**Natur og Miljø**

Rådhusvej 8

4180 Sorø

T 5787 6000

[soroekom@soroe.dk](mailto:soroekom@soroe.dk)

[www.soroe.dk](http://www.soroe.dk)

Line Madsen

T 57876356

[lima@soroe.dk](mailto:lima@soroe.dk)

Tilladelsen skal udnyttes inden 3 år. Anlægsarbejdet skal afsluttes senest 3 måneder efter, at det er påbegyndt.

Tilladelsen meddeles på følgende vilkår:

1. Krydsningen placeres og gennemføres som ansøgt.
2. Ledningernes overside er min. 1 m under vandløbet faste regulativmæssige bund. Ifølge regulativer ligger bundkoten for denne strækning omkring 33.2 – 33.4 DNN.
3. I forbindelse med overgravningen skal der sikres en minimumsvandføring (min. 2 l./sek.) uden om det opdæmmede arbejdsområde, for at sikre at den nedstrøms strækning ikke tørrer ud og for at sikre at der ikke sker for voldsom opstuvning – der kan resultere i oversvømmelse – opstrøms.
4. Arbejdets udførelse må ikke give anledning til væsentlig transport af sand og grus i det nedstrøms vandløb.
5. Vandløbsbund reetableres til oprindelig bundniveau og brinkanlæg skal reetableres fuldstændigt og tilsås med græs efter endt anlægsarbejde.
6. Funktionen af eventuelle sidedræn, der konstateres under anlægsarbejdet, skal sikres.
7. Ansøger varetager alle forhold vedrørende de berørte lodsejere.
8. Ansøger afholder alle udgifter i forbindelse med projektet.
9. At ansøger udfører tilsyn med anlægsarbejdet.
10. Fremtidig vedligeholdelse af ledningerne påhviler ledningsejeren.
11. Skader på vandløbet som følge af ledningens krydsning, tilstedeværelse eller reparation skal udbedres og betales af ejer af ledningen.
12. Alle udgifter til ændring og/eller sikring af ledningen i forbindelse med fremtidige vandløbsarbejder (f.eks. reguleringer og restaureringer) udelukkende påhviler ledningsejeren.
13. Sorø Kommunes vandløbsmyndighed skal orienteres ved påbegyndelse og afslutning af anlægsarbejdet.
14. Efter arbejdets udførelse skal der fremsendes tegninger til Sorø Kommune, der viser ledningens endelige placering.

## ***Dispensation jf. naturbeskyttelsesloven***

Sorø Kommune giver hermed dispensation fra naturbeskyttelseslovens § 3 til at nedgrave ledningerne med de vilkår, som fremgår af tilladelsen i henhold til vandløbsloven. Men arbejderne må først påbegyndes, når klagefristen er udløbet.

### ***Vær også opmærksom på***

Hvis der i forbindelse med udførelsen af projektet vil blive ændret på dræn eller grøfter, eller ændret på vandets afløb fra andre ejendomme, skal der først søge tilladelse hos Sorø Kommune ifølge vandløbslovens §§ 6 og 17.

Opdages en forurening ved arbejdet, skal kommunen miljømyndighed have besked om det ifølge § 21 i miljøbeskyttelsesloven<sup>4</sup>.

Jordarbejder skal standses, hvis der under arbejdet findes spor af fortidsminder, og fortidsmindet skal straks anmeldes til Museum Vestsjælland, Arkæologi, Forten 10, 4300 Holbæk. Tlf. 25 52 83 83 og e-mail: plan@vestmuseum.dk

Inden arbejdet påbegyndes, kan den, der udfører jordarbejdet, bede det lokale museum oplyse, om arbejdet indebærer risiko for ødelæggelse af fortidsminder.

## ***Redegørelse***

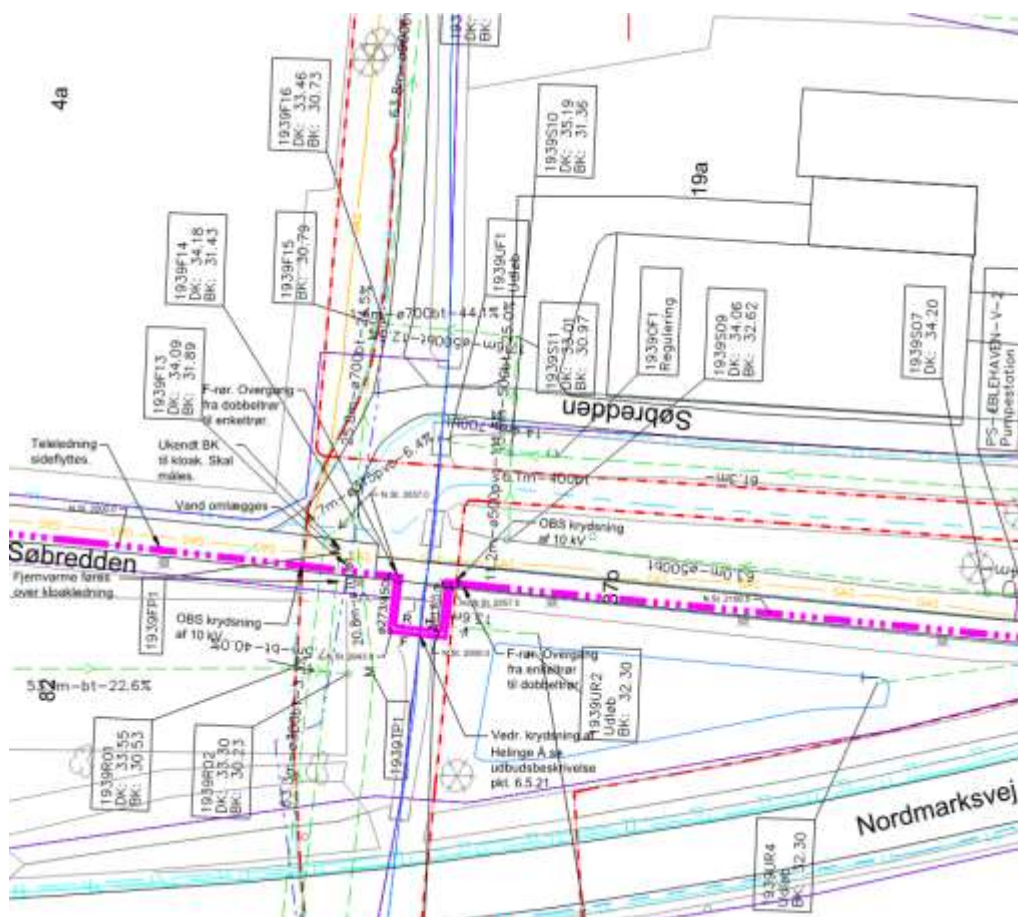
### ***Projektbeskrivelse***

Formålet med projektet er at kunne forsyne Sorø by og Frederiksberg fjernvarme, fra det nye biomassefyrede varmekværk, som etableres på Kragelundsvej 12, 4180 Sorø. Projektet omfatter etablering af to fjernvarmeforbindelsesledninger. Den ene strækning udføres fra det nye Varmekværk på Kragelundsvej nord for motorvej E20 og frem til det nuværende varmekværk på Industrivej 9 i Sorø. I forbindelse med denne strækning skal Heglinge Å krydses af to fjernvarmeledninger DN 250 og med en isoleringskappe på hver 450 mm.

Sorø Kommune har ikke fundet det hensigtsmæssigt, at føre fjernvarmeledningerne under den eksisterende cykelsti-bro. Fjernvarmeledningerne føres derfor under vandløbet ved en overgravning. Placering af fjernvarmeledningerne udføres vestsiden af cykelstibroen, da dette er eneste mulige passage (se placering herunder).

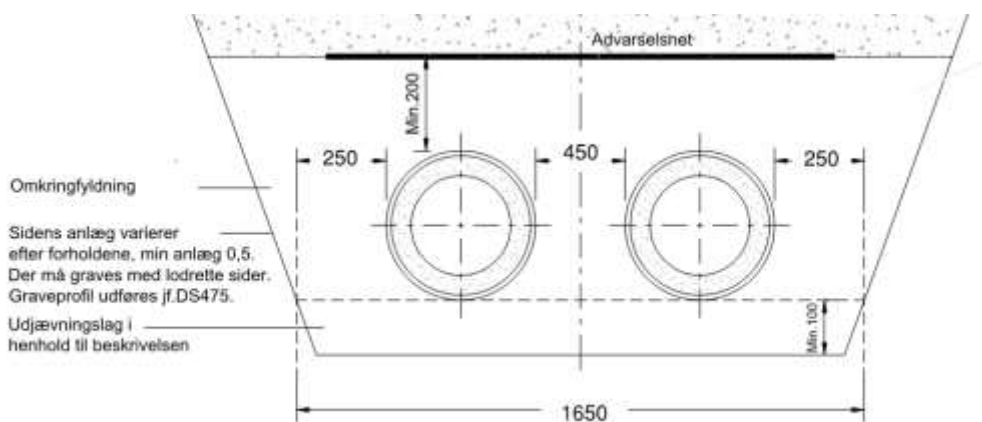
---

<sup>4</sup> Lovbekendtgørelse nr. 1218 om miljøbeskyttelse af 25. november 2018



Detalje fra plantegning – ny fjernvarmeledning er markeret med lyserød/lilla (fed).

I forbindelsen med krydsning af Heglinge Å, placeres fjernvarmeledningernes overkant, min. 1 meter under vandløbets regulativmæssige bundkote. Princip for placering af rørene i en udgravning er fremsendt af ansøger og er vist herunder.



Herover ses princip for indbyrdes afstand af fjernvarmerørene

For at fjernvarmeledningen kan komme under Heglinge Å, skal der lokalt graves dybt, derfor skal så meget af rørarbejdet til krydsningen, som muligt, forberedes på forhånd.

Slaget udføres med 90° bøjninger, og slaget skråtstilles, således den ønskede dybde under vandløbets regulativmæssige bundkote opnås.

Når Heglinge Å gennemgraves, etableres der en opstemning både op- og nedstrøms rørtraceet i en afstand på 5-7 m. til hver side. I anlægsperioden overpumpes vandet. Samtidig skal vand i rørgraven håndteres. Udover gravearbejdet opretholdes adgang på cykelstien for fodgængere og cyklister. Anlægsperioden i vandløbet har en varighed på maks. 2 døgn.

### **Økonomi**

Projektejer som står for etablering af fjernvarme fra Kragelundsvej til Industrivej, afholder udgifterne.

### **Andre forhold**

Projektstrækningen er omfattet af Naturbeskyttelseslovens § 3. Der gives dispensation til nedgravningen af fjernvarmerørene, da arbejderne kun omfatter en meget kort strækning af vandløbet, hvor vandløbsbunden reetableres efterfølgende. Der er desuden tale om en meget kortvarig udførelse af arbejderne. Projektet vurderes derfor ikke at påvirke naturtilstanden i vandløbet væsentligt. Der er i afgørelsen også lagt vægt på den samfundsmæssige betydning af projektet.

Vi skal ved administration af lovgivningen sikre, at yngle- og rasteområder for en række strengt beskyttede dyrearter (opført på habitatdirektivets bilag IV) ikke bliver forringet. Arterne på Habitatdirektivets bilag IV er ligeledes beskyttet efter § 29 a i Naturbeskyttelsesloven, hvor de kaldes bilag 3 arter.

Arter omfattet af beskyttelsen må ikke forsætligt forstyrres med skadelig virkning for arten eller bestanden. Forbuddet gælder i forhold til alle livsstadier og yngle- eller rasteområder, der ikke må beskadiges eller ødelægges. Vi er ikke bekendt med forekomst af bilag IV arter på arealet, men der er mulig forekomst i området, af disse arter: Stor vandsalamander, spidssnudet frø, springfrø og arter af flagermus.

Det er vores vurdering, at hvis disse arter skulle forekomme ved vandløbsstrækningen, er arbejderne så begrænsede og kortvarige, at der ikke vil være nogen negative påvirkninger på arterne.

Vandløbet er desuden målsat i henhold til gældende vandområdeplan 2015-21. Det er Sorø Kommunes vurdering, at projektet hverken påvirker vandløbets nuværende tilstand (ringe økologisk tilstand) eller vandløbets mulighed for at opnå målopfyldelse (god økologisk tilstand).

Projektet ændrer kun i ganske kort tid på vandløbets vandføringsevne og under anlægsarbejdet sikres en minimumsvandføringsevne, der kan sikre mod udtørring nedstrøms og oversvømmelse opstrøms.

### **Tidsplan**

Arbejdet forventes udført i efteråret 2020.

## ***Klagevejledning***

Både tilladelsen i henhold til vandløbsloven og dispensationen i henhold til naturbeskyttelsesloven kan påklages til Miljø og Fødevarerådet.

Dispensationen og tilladelsen skal betragtes, som to separate afgørelser, hvor der er forskel på hvem der er klagerberettigede.

### Vandløbsloven

Afgørelsen kan i medfør af Vandløbslovens § 84 påklages til Miljø- og Fødevareklagenævnet af:

- Den som afgørelsen er rettet til
- Enhver der må antages at have en individuel, væsentlig interesse i sagen
- Danmarks Sportsfiskerforbund
- Danmarks Naturfredningsforening

Miljø- og Fødevareklagenævnet kan kræve dokumentation for foreningers og organisationers klageberettigelse.

Hvis du ønsker at klage over denne afgørelse, kan du klage til Miljø- og Fødevareklagenævnet. Du klager via Klageportalen, som du finder et link til på forsiden af [www.nmkn.dk](http://www.nmkn.dk). Klageportalen ligger på [www.borger.dk](http://www.borger.dk) og [www.virk.dk](http://www.virk.dk). Du logger på [www.borger.dk](http://www.borger.dk) eller [www.virk.dk](http://www.virk.dk), ligesom du plejer, typisk med NEM-ID. Klagen sendes gennem Klageportalen til den myndighed, der har truffet afgørelsen. En klage er indgivet, når den er tilgængelig for myndigheden i Klageportalen. Når du klager, skal du betale et gebyr. Du betaler gebyret med betalingskort i Klageportalen.

Miljø- og Fødevareklagenævnet skal som udgangspunkt afvise en klage, der kommer uden om Klageportalen, hvis der ikke er særlige grunde til det. Hvis du ønsker at blive fritaget for at bruge Klageportalen, skal du sende en begrundet anmodning til Sorø Kommune. Kommunen videresender herefter anmodningen til Miljø- og Fødevareklagenævnet, som træffer afgørelse om, hvorvidt din anmodning kan imødekommes.

Jf. Bekendtgørelse om vandløbsregulering og -restaurering m.v., § 19., kan vandløbsmyndighedens godkendelse af et projekt, der forudsætter tilladelse eller godkendelse efter bestemmelserne i naturbeskyttelsesloven, miljøbeskyttelsesloven, vandforsyningsloven eller fiskeriloven først meddeles, når der foreligger endelig afgørelse efter disse bestemmelser.

Tilladelsen i henhold til vandløbslovens bestemmelser er derfor først gældende fra udløbet af klagefristen for afgørelsen efter naturbeskyttelsesloven, og forudsætter, at denne afgørelse ikke påklages. Derfor løber klagefristen 4 uger fra udløbet af klagefristen for dispensationen jf. naturbeskyttelsesloven.

Tilladelsen offentliggøres på kommunens hjemmeside den **6. november 2020**.

Klagefristen udløber 4 uger efter, at afgørelsen er meddelt. Er afgørelsen offentligt bekendtgjort, regnes klagefristen dog altid fra bekendtgørelsen. Klagefristen udløber den **4. december 2020**.

En klage over denne tilladelse har opsættende virkning<sup>5</sup>. Sorø Kommune kan dog i tilladelser til bl.a. krydsninger af vandløb (efter ansøgning) meddele tilladelse til påbegyndelse af anlægsarbejdet uanset om vandløbsmyndighedens afgørelse påklages<sup>6</sup>. Det indebærer dog ingen begrænsning i Miljø- og Fødevareklagenævnets adgang til at ændre eller ophæve en påklaget godkendelse.

Hvis der klages, vil de involverede parter blive underrettet herom.

#### Naturbeskyttelsesloven

Afgørelsen over afgørelsen efter naturbeskyttelsesloven og evt. vilkår for afgørelsen kan påklages til Miljø- og Fødevareklagenævnet<sup>7</sup>. De klageberettigede er:

- Adressaten for afgørelsen
- Ejeren af den ejendom, som afgørelsen vedrører
- Offentlige myndigheder
- En berørt nationalparkfond oprettet efter lov om nationalparker
- Lokale foreninger og organisationer, som har en væsentlig interesse i afgørelsen
- Landsdækkende foreninger og organisationer, hvis hovedformål er beskyttelse af natur og miljø, og
- Landsdækkende foreninger og organisationer, som efter deres formål varetager væsentlige rekreative interesser, når afgørelsen berører sådanne interesser.

Der gælder samme forhold for indsendelse af klage, gebyr mv, som beskrevet for klage over tilladelsen efter vandløbsloven.

Venlig hilsen

Line Madsen  
Miljømedarbejder

---

<sup>5</sup> Lovbekendtgørelse nr. 1217 om vandløb af 25. november 2019 - § 82 stk. 6.

<sup>6</sup> Bekendtgørelse nr. 834 om vandløbsregulering og – restaurering af 27. juni 2016 - § 30

<sup>7</sup> jf. naturbeskyttelseslovens § 78, stk. 1 og § 86.

Afgørelsen er sendt til:

- COWI att. Morten Frydenlund – e-mail: [MOFD@cowi.com](mailto:MOFD@cowi.com)
- Sorø Kommune, Rådhusvej 8, 4180 Sorø - Vej, Park og Trafik
- DN-Sorø - e-mail: [dnsoroe-sager@dn.dk](mailto:dnsoroe-sager@dn.dk)
- Danmarks Sportsfiskerforbund, e-mails: [post@sportsfiskerforbundet.dk](mailto:post@sportsfiskerforbundet.dk), [lbt@sportsfiskerforbundet.dk](mailto:lbt@sportsfiskerforbundet.dk), [mkh@ka-net.dk](mailto:mkh@ka-net.dk)
- Museum Vestsjælland, Arkæologi, Forten 10, 4300 Holbæk – e-mail: [plan@vestmuseum.dk](mailto:plan@vestmuseum.dk)
- Danmarks Sportsfiskerforbund, lokalt. E-mail: [sydsjaeland@sportsfiskerforbundet.dk](mailto:sydsjaeland@sportsfiskerforbundet.dk)
- Miljøstyrelsen. [mst@mst.dk](mailto:mst@mst.dk)
- Friluftsrådet. E-mail: [fr@friluftsradet.dk](mailto:fr@friluftsradet.dk)
- Friluftsrådet i Sydvestsjælland. E-mail: [sydvest@friluftsradet.dk](mailto:sydvest@friluftsradet.dk)
- Dansk Ornitologisk Forening. E-mail: [natur@dof.dk](mailto:natur@dof.dk)
- Dansk Ornitologisk Forening, Lokalforening. E-mail: [soroe@dof.dk](mailto:soroe@dof.dk)
- Danmarks Jægerforbund, v/ regionsformand. E-mail: [Hunter@jensen.tdcadsl.dk](mailto:Hunter@jensen.tdcadsl.dk)
- Danmarks Jægerforbund, lokalt. E-mail: [seh@stiftsor.dk](mailto:seh@stiftsor.dk)
- Fiskeriinspektoratet i Roskilde. E-mail: [ros@fd.dk](mailto:ros@fd.dk)
- Dansk Botanisk Forening. E-mail: [nbu\\_sj@botaniskforening.dk](mailto:nbu_sj@botaniskforening.dk)