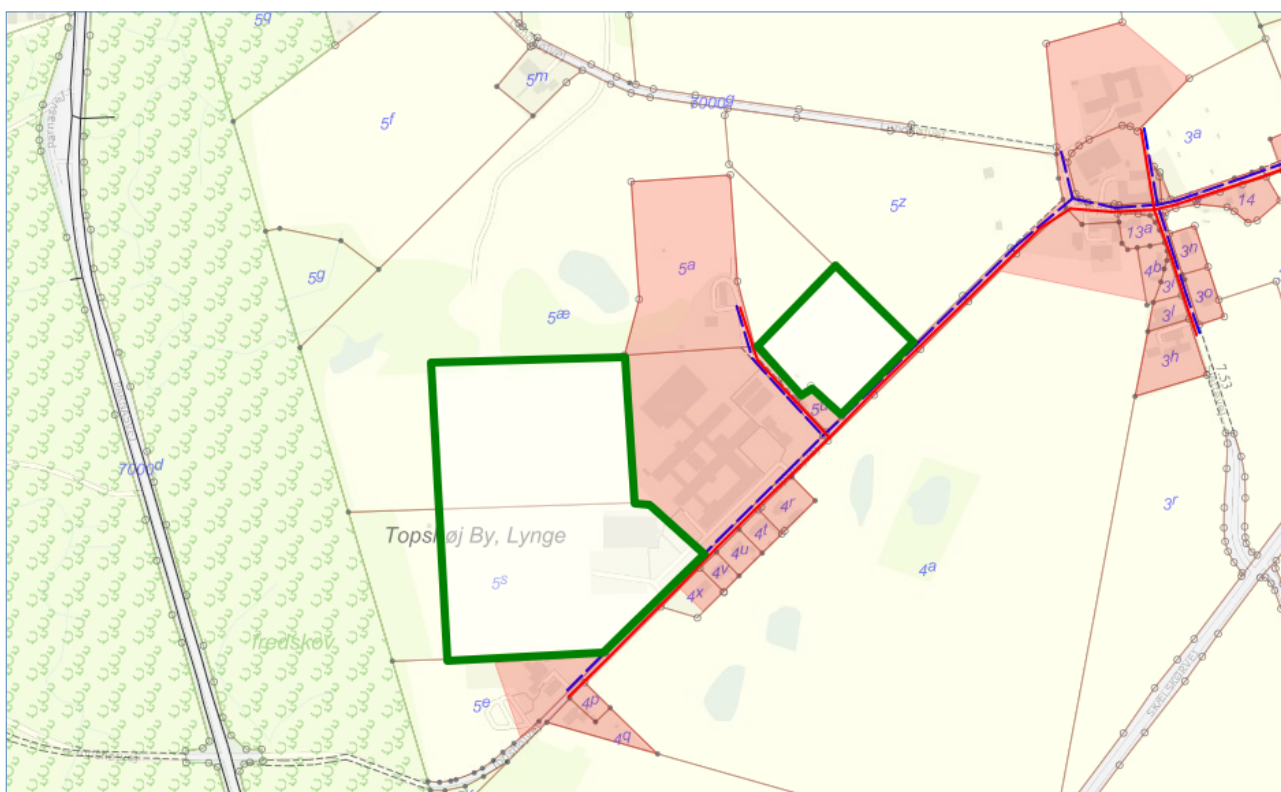




SORØ
KOMMUNE

Tillæg nr. 5 til Spildevandsplan 2016 – 2019

*Tilpasning af spildevandsplanen for Sorø Gymnastikefterskole, Topshøj
Lokalplan SK 62*



Vedtaget af Sorø Kommunes Byråd d. xx. måned 2019.

Indholdsfortegnelse

1. Indledning	3
2. Lovgrundlag	3
2.1 Spildevandsplantillæg	3
2.2 Miljøvurdering	4
2.3 Ekspropriering.....	5
3. Forhold til anden planlægning	6
3.1 Kommuneplan og planstrategi	6
3.2 Klimatilpasningsplan	6
3.3 Vandområdeplan	6
3.4 Grundvandsforhold.....	7
4. Afløbsforhold	7
4.1 Status	7
4.2 Plan	7
4.3 Dimensionsgivende regn intensitet	8
5. Ejendomme der berøres af tillægget.....	8
6. Tidsplan.....	8
7. Økonomi	8
8. Behandling og vedtagelse af tillægget.....	8
9. Miljøvurdering	9
9.1 Baggrund og vurdering	9
9.2 Afgørelse.....	9
Bilag 1 Arealbehov og rådighedsindskrænkninger	10

Forside: Tyk grøn streg markerer det nye kloakopland på matr. 5æ og 5s. På Matr. nr. 5s er eksisterende byggeri omfattet af det nye kloakopland. Kloakoplandet svarer til lokalplan SK 62's byggefelter.

1. Indledning

Nærværende tillæg nr. 5 til Sorø Kommunes Spildevandsplan 2016-2019, omfatter tilpasning af spildevandsplangrundlaget for matr. nr. 5s og 5æ Topshøj by, Lyngge.

Sorø Gymnastikefterskole ønsker at udvide bygningsmassen og friarealer til idræts- og fritids-formål. For at sikre dette har skolen opkøbt et areal på ca. 12 ha i tilknytning til skolen.

For at kunne gennemføre lokalplan SK 62 er der behov for at ajourføre spildevandsplangrundlaget, idet en realisering af bebyggelse på matr. nr. 5æ fordrer udpegning af byggefelterne til separatkloakeret kloakopland. Endvidere tilpasses grænserne for kloakoplandet på matr. nr. 5s til de faktiske forhold.

Der fastsættes desuden bestemmelser for afledning af tag - og overfladevand fra ny bebyggelse.

Vedtagelse af tillæg nr. 5 til spildevandsplanen forudsætter at Lokalplan SK 62 vedtages. Kloakoplandet på matr. nr. 5æ bortfalder såfremt ejendommen ikke tages i brug til den ændrede anvendelse inden 28. april 2022.

Der henvises til Spildevandsplan 2016-2019 for øvrige generelle bestemmelser.

2. Lovgrundlag

2.1 Spildevandsplantillæg

Tillæg nr. 5 til spildevandsplan 2016-19 er udarbejdet i henhold til bestemmelserne i Miljøbeskyttelseslovens § 32 og Spildevandsbekendtgørelsens §§ 5-7.

Spildevandsplanen er udarbejdet i henhold til Miljøbeskyttelseslovens¹ § 32, hvor det står anført at "Kommunalbestyrelsen udarbejder en plan for bortskaffelse af spildevand i Kommunen".

Spildevandsbekendtgørelsens² § 5, stk. 4 anfører, at "Kommunalbestyrelsen skal ajourføre planen for bortskaffelse af spildevand i kommunen, herunder ajourføre oplandsgrænser og oplysninger om forventet gennemførelse i de enkelte kloakeringsområder mv., når der sker ændringer i forudsætningerne herfor".

Spildevandsplanen samt tillæg må ikke stride mod regler om indsatsprogram udstedt med hjemmel i lov om vandplanlægning, kommuneplanen og forudsætninger efter stk. 4, jf. § 32, stk. 2 i Miljøbeskyttelsesloven.

Miljøbeskyttelseslovens § 32 b, stk. 1. anfører at "Spildevandsforsyningsselskaber er forpligtiget til at forsyne ejendomme, som fastlagt af kommunalbestyrelsen".

Miljøbeskyttelseslovens § 32 b, stk. 3. anfører at "Kommunalbestyrelsen aftaler i forbindelse med den årlige drøftelse af forsyningsforholdene i kommunen, omfang og tidsfrist for opfyldelse af forsyningspligten med spildevandsforsyningsselskabet".

¹ Bekendtgørelse af lov om miljøbeskyttelse, Lovbekendtgørelse nr. 1121 af 3/09/2018.

² Bekendtgørelse om spildevandstilladelser m.v. efter miljøbeskyttelseslovens kapitel 3 og 4, Bekendtgørelse nr. 1469 af 12/12/2017.

Byrådets vedtagelse af spildevandsplanen kan ikke påklages til anden administrativ myndighed, jf. Miljøbeskyttelseslovens § 32, stk. 3.

Vandsektorloven³ skal medvirke til, at vand- og spildevandsforsyningen drives på en effektiv måde, der er gennemsigtig for forbrugerne, giver lavest mulige, stabile priser for forbrugerne og samtidig understøtter innovativ udvikling m.v. Loven skal endvidere medvirke til at sikre og udvikle en vand- og spildevandsforsyning af høj sundheds- og miljømæssig kvalitet, som tager hensyn til forsyningssikkerheden, klimaet og naturen.

Bekendtgørelse om økonomiske rammer for vandselskaber (Udmøntning af vandsektorforliget)⁴ regulerer indtægtsrammer og regnskabsmæssige kontrolrammer for vandselskaber.

Lov om betalingsregler for spildevandsanlæg m.v., jf. lovbekendtgørelse nr. 633 af 7. juni 2010 med senere ændringer.

Lov om afgift af spildevand, jf. lovbekendtgørelse nr. 1323 af 11. november 2016 med senere ændringer.

2.2 Miljøvurdering

Miljøvurderingslovens⁵ § 8, stk. 1 fastsætter, at der skal gennemføres en miljøvurdering af planer m.v., der udarbejdes indenfor for bl.a. vandforvaltning, fysisk planlægning og arealanvendelse og fastlægger rammerne for fremtidige anlægstilladelser til de projekter, der er omfattet af bilag 1 og 2, medfører krav om en vurdering af virkningen på et internationalt naturbeskyttelsesområde under hensyntagen til områdets bevaringsmålsætninger eller vurderes at kunne få væsentlig indvirkning på miljøet, jf. stk. 2.

Miljøvurderingslovens § 8, stk. 2 fastsætter, at der skal gennemføres en vurdering af, om planer og programmer kan få væsentlig indvirkning på miljøet, når disse er omfattet af stk. 1, nr. 1, og kun fastlægger anvendelsen af mindre områder på lokalt plan eller angiver mindre ændringer i sådanne planer eller programmer eller i øvrigt fastlægger rammerne for fremtidige anlægstilladelser og kan forventes at få væsentlig indvirkning på miljøet.

I henhold til § 9 i Miljøvurderingsloven skal den myndighed, der udarbejder eller vedtager planen snarest muligt enten gennemføre en miljøvurdering efter § 8, stk. 1, eller en vurdering efter § 8, stk. 2, af, om sådanne kan få eller kan forventes at få væsentlig indvirkning på miljøet.

Myndigheden skal jf. § 10 i Miljøvurderingsloven træffe afgørelse om, hvorvidt planer og programmer efter § 8, stk. 2, er omfattet af kravet om miljøvurdering. Ved afgørelsen skal myndigheden inddrage de relevante kriterier i bilag 3 og resultaterne af høringerne efter § 32.

Afgørelse efter § 10 skal jf. § 33 i Miljøvurderingsloven træffes før den endelige vedtagelse af planen. Afgørelsen kan, ifølge Miljøvurderingslovens § 48 påklages til Miljø og Fødevareklagenævnet. Klagen skal indgives skriftligt inden 4 uger fra den dag, screeningsafgørelsen er offentliggjort.

³ Lov nr. 469 om vandsektorens organisering og økonomiske forhold af 12. juni 2009 med senere ændringer.

⁴ Bekendtgørelse nr. 938 af 28. juni 2018.

⁵ Bekendtgørelse af lov om miljøvurdering af planer og programmer, og af konkrete projekter (VVM). Lovbekendtgørelse nr. 1225 af 25/10/2018.

2.3 Ekspropriering

Miljøbeskyttelsesloven rummer mulighed for at udpege ejendomme, der forventes at skulle afgive areal eller pålægges servitut i forbindelse med projekter i overensstemmelse med spildevandsplanen. Beslutning om ekspropriation træffes med hjemmel i Lov om Miljøbeskyttelse § 58 og eventuelle ekspropriationer vil blive gennemført efter Lov om Miljøbeskyttelse §§ 59-61.

Spildevandsplanen udgør det formelle plangrundlag for Sorø Spildevands ret til ekspropriation eller aftaler på ekspropriationslignende vilkår til erhvervelse af arealer, der er nødvendige for, at realisere de planlagte tiltag jf. miljøbeskyttelseslovens § 58.

I forbindelse med gennemførelsen af spildevandsplanen vil det ofte være nødvendigt for forsyningen at foretage ledningsarbejde på private grunde og i den sammenhæng indgå aftaler med lodsejere, som medfører, at der skal betales erstatning, f.eks. for tinglysning af ledningsservitutter, ejendomsforringelser m.v.

Byrådet i Sorø Kommune har i maj 2018 truffet fornyet principbeslutning om ekspropriation, som giver Sorø Spildevand A/S mulighed for at indgå frivillige aftaler på ekspropriationslignende vilkår med lodsejere om rettigheder og arealer. Den aftalte erstatning er skattefri for lodsejeren, når aftalen er på ekspropriationslignende vilkår. Ved frivillige aftaler, så kan Sorø Spildevand A/S udbetale erstatning til lodsejer ved mindelig overenskomst mellem parterne. De frivillige aftaler vil typisk blive benyttet ved mindre anlægsarbejder. Sorø Kommune er som myndighed ikke en part i aftalerne og skal ikke godkende dem.

Hvis det ikke er muligt at indgå frivillige aftaler, så kan Sorø Spildevand A/S gennemføre rettighedserhvervelse via ekspropriation. Dette skal forelægges kommunens Teknik og Miljøudvalg inden ekspropriationssagen påbegyndes. Der vil blive udarbejdet et tillæg til spildevandsplanen, hvis det viser sig nødvendigt.

De udpegede matrikler eller matrikler i tilknytning til de udpegede kloakplande kan forvente, at skulle afgive areal i forbindelse med gennemførelse af tillæg nr. 5. Se i øvrigt bilag 1.

Udgangspunktet er i øvrigt, at nye ledninger lægges i veje og stier.

3. Forhold til anden planlægning

3.1 Kommuneplan og planstrategi

Spildevandsplanen må ikke stride mod kommuneplanen jf. miljøbeskyttelseslovens § 32. Sorø Kommuneplan 2013-24 med tilhørende Visions og Planstrategi fastlægger hovedstrukturen for udviklingen i kommunen herunder udlægning af arealer til bolig og erhverv.

Spildevandsplanen skal generelt understøtte kommuneplanens mål om en bæredygtig udvikling i Sorø Kommune.

Under kommuneplanens generelle rammebestemmelser står, at ny bebyggelse skal tilsluttes kommunens kloaksystem, med separering af regn- og spildevand, i henhold til bestemmelserne herom, i kommunens spildevandsplan. Regnvand fra tagarealer, veje, pladser og lignende befæstede anlæg/arealer skal som hovedregel nedsives på egen grund eller på et fællesareal, medmindre regnvandet benyttes til wc-skyl og tøjvask. Ved lokalplanlægning kan nedsivning af regnvand understøttes bl.a. via bestemmelser om maksimal befæstningsgrad på de enkelte grunde. Er jordbunden ikke egnet til nedsivning, må regnvand fra tage samt veje og andre befæstede arealer føres til bassiner via sandfang og olieudskillere. Regnvandsbassiner skal generelt udformes, så de indgår i et områdes fællesarealer som naturlige landskabselementer. Der kan ligeledes indtænkes andre former for lokal afledning af regnvand i forbindelse med indretning af friarealer og grønne områder.

Det nye kloakopland ligger i umiddelbar tilknytning til allerede separatkloakeret område. Nærværende tillæg til spildevandsplan er således i overensstemmelse med kommuneplanens rammebestemmelser for afledning af spildevand og regnvand i ny bebyggelse.

3.2 Klimatilpasningsplan

Klimatilpasningsplanen for perioden 2014-17 er et tillæg til Kommuneplan 2013-24. Byrådet vil sikre, at arealer i væsentlig risiko for oversvømmelse friholdes for bebyggelse eller sikres mod oversvømmelse via særlige foranstaltninger.

Arealer, der er i væsentlig risiko for oversvømmelser, eller som kan anvendes til oversvømmelsesarealer i forbindelse med ekstreme regnskyl, udlægges som hovedregel ikke til byudvikling. De oversvømmelsestruede arealer er som udgangspunkt de arealer, der fremgår af korttemaet "Oversvømmelseskort".

På lavningskort i Kortinfo ses, at en stor del af matr. 5æ ligger i område med lavningsdybder på 150 cm. Det planlagte byggeri placeres uden for disse lavninger, mens forsinkelsesbassiner/søer anlægges på de laveste områder.

3.3 Vandområdeplan

Spildevandsplanen må ikke stride imod vandområdeplaner.

Spildevand fra området skal renses på Sorø Renseanlæg, der udleder rensed spildevand til Tuel Å. Tuel Å har miljømålet God økologisk tilstand. Tilstanden i vandløbet er, frem til Knudstruprenden, ukendt. Knudstruprendens tilstand er God, mens Tuel Å fra Knudstruprenden har tilstanden Moderat. Tuel Å løber ud i Suså, der afvander til Karrebæk Fjord, som er en del af oplandet til Smålandsfarvandet. Karrebæk Fjords økologiske tilstand er dårlig, og Smålandsfarvandets økologiske tilstand er moderat.

For den aktuelle plan, er der tale om en udvidelse af Sorø Gymnastikefterskole, hvorfor lokalplanen tages op til revision sammen med spildevandsplanen. Sorø Renseanlæg har en kapacitet på 23.000 PE. Den nuværende belastning af renseanlægget er på ca. 15.500 PE. Renseanlægget vurderes at have tilstrækkelig kapacitet til udvidelse af Sorø Gymnastikefterskole. Belastningen fra ny bebyggelse vurderes derfor ikke at få en væsentlig betydning for renseanlægget eller for recipienten.

Tag og overfladevand fra ny bebyggelse ledes til separat regnvandskloak eller nedsives på egen grund. Separatkloakeret regnvand udledes til Lyngø Bæk, som har Moderat Økologisk Tilstand. Miljømålet er God Økologisk tilstand. Af hensyn til den øgede udledning af regnvand fra nybyggeri (op til 13.000 m² ekstra), skal tag og overfladevand, som ledes til separat regnvandskloak, forsinkes inden udledning.

Det vurderes samlet at spildevandsplanen ikke strider imod vandområdeplanen.

3.4 Grundvandsforhold

Området er udpeget som område med drikkevandsinteresser (OD), og mod nordøst er et mindre areal på ca. 55m² udpeget som område med særlige drikkevandsinteresser (OSD). Gennemførelse af tillægget forventes ikke at påvirke grundvandet.

4. Afløbsforhold

4.1 Status

Området er i Sorø Kommunes spildevandsplan 2016-2019 kun delvist udlagt til separatkloakering. Intern kloakering skal ske i overensstemmelse hermed. Spildevandet ledes til rensning på Sorø Renseanlæg. Regnvand fra eksisterende bebyggelse ledes dels til regnvandskloak med udløb i Lyngø Bæk og dels til nedsivning på ejendommen.

4.2 Plan

Kloakoplandet på matr. 5 æ udvides svarende til lokalplanens byggefelt. Kloakoplandets grænser på matr. 5s tilpasses eksisterende byggeri. Se kort på forsiden.

Ny bebyggelse skal tilsluttes offentlig kloak med separering af regn og spildevand. Regnvand fra tagarealer, veje, pladser og lignende befæstede anlæg/arealer kan nedsives på egen grund eller tilledes offentlig kloak via forsinkelsesbassin med en nedroslet afstrømningsintensitet. Det er muligt at kombinere nedsivning med tilslutning til regnvandskloak.

Er jordbunden ikke egnet til nedsivning, må regnvand fra tage samt veje og andre befæstede arealer føres til et bassin via sandfang og olieudskillere. Regnvandsbassinet skal udformes, så det indgår i områdets friarealer som et naturligt landskabselement.

Der kan inden for de ubebyggede arealer etableres anlæg til regnvandshåndtering herunder render, regnbæde og regnvandsbassiner.

Forinden der etableres anlæg til nedsivning af tag – og overfladevand, udledning af tag og overfladevand til recipient eller forsinkelsesbassin til tag og overfladevand skal der søges tilladelse hos Sorø Kommune.

4.3 Dimensionsgivende regn intensitet

I gældende spildevandsplan 2016-2019 er der ikke fastsat en værdi for den dimensionsgivende regn intensitet. Det har været praksis at anvende en værdi på 154 l/s ha. Den nyeste forskning angiver, at der er behov for yderligere at forhøje denne værdi for at klimatilpasse nye ledninger og bassiner. Den fremtidige værdi sættes til 196 l/s ha.

5. Ejendomme der berøres af tillægget

Tillægget berører følgende ejendomme:

Matrikelnummer	Ejerlav Navn
5s	Topshøj By, Lyng
5æ	Topshøj By, Lyng

Tekniske anlæg, der etableres udenfor offentligt vejareal, vil blive tinglyst på den pågældende ejendom.

6. Tidsplan

Byggeriet forventes at blive påbegyndt i løbet af 2019. Dog tidligst efter klagefristen for lokalplanen er udløbet.

7. Økonomi

Etablering af de offentlige spildevandsledninger og bassiner finansieres til skel af Sorø Spildevand A/S. Private ledningsanlæg, forsinkelsesbassiner og nedslivningsanlæg til tag- og overfladevand finansieres af grundejerne. Der skal betales tilslutningsbidrag for husspildevand til Sorø Spildevand A/S, samt vandafledningsbidrag i henhold til gældende betalingsvedtægt.

8. Behandling og vedtagelse af tillægget

Kommunalbestyrelsens forslag til tillæg nr. 5 til Sorø Kommunes Spildevandsplan 2016-2019 skal, efter byrådets godkendelse, offentliggøres med efterfølgende offentlig høring i 8 uger.

Der er i offentlighedsfasen mulighed for at kommentere det fremlagte forslag. Efter behandling af indkomne kommentarer til tillægget forelægges høringskommentarerne for byrådet i en hvidbog.

Kommunalbestyrelsen i Sorø Kommune vedtager herefter tillægget, med eventuelle ændringer som følge af offentlighedsfasen, til den gældende spildevandsplan for Sorø Kommune. Vedtagelsen offentliggøres og kan ikke påklages til anden administrativ myndighed.

Planen kan indbringes for domstolen efter de generelle regler om domsprøvelse jf. miljøbeskyttelsesloven § 101.

Byrådet har godkendt forslag til tillæg nr. 5 til spildevandsplanen på møde d. 27. februar 2019.

Offentliggørelse af forslag til tillæg nr. 5 har fundet sted i perioden d. x. måned - x. måned 2019. Byrådet har endelig godkendt tillæg nr. 5 til spildevandsplanen på møde d. (dato) 2019.

9. Miljøvurdering

9.1 Baggrund og vurdering

Miljøvurderingsloven⁶ skal sikre at der gennemføres en miljøvurdering af planer og programmer, eller ændringer heri, som kan få væsentlig indvirkning på miljøet. Loven gælder for planer og programmer, der fastlægger rammer for fremtidige anlæg eller arealanvendelse. Hvis planer og programmer inden for bl.a. vandforvaltningsområdet fastlægger anvendelsen af mindre områder på lokalt plan eller indeholder mindre ændringer i sådanne planer og programmer, skal der kun gennemføres en miljøvurdering, hvis de må antages at få væsentlig indvirkning på miljøet. Kommunen træffer afgørelse af om planen er omfattet krav om miljøvurdering. I forbindelse med afgørelsen skal der tages hensyn til kriterierne i bilag 3 i Miljøvurderingsloven, samt resultatet af høringen.

Sorø Kommune vurderer, at spildevandsplantillægget indeholder mindre ændringer i Spildevandsplan 2016-2019. Der er derfor foretaget en vurdering af kriterierne i bilag 3 i Miljøvurderingsloven til bestemmelse af tillæggets sandsynlige indvirkning på miljøet. Screeningen tager udgangspunkt i lovens brede miljøbegreb, som bl.a. omfatter: den biologiske mangfoldighed, befolkningen, menneskers sundhed, fauna og flora, jord, vand, luft, klimatiske faktorer, materielle goder, landskab, kulturarv samt arkitektonisk og arkæologisk arv.

Udkast til afgørelse har været i intern høring. Der indkom ikke bemærkninger, der havde indflydelse på afgørelsens udfald.

9.2 Afgørelse

På baggrund af screeningen har Sorø Kommune den x (når afgørelsen er offentliggjort) truffet afgørelse om, at Tillæg nr. 5 ikke medfører væsentlig negativ indvirkning på miljøet, og at der derfor ikke skal laves en miljøvurdering.

Afgørelse jf. § 10 i Miljøvurderingsloven, om, at der ikke vil blive gennemført en miljøvurdering af nærværende tillæg til spildevandsplan 2016-2019, offentliggøres i 4 uger, sammen med høring af udkast til tillægget, fra den x. måned - x. måned 2019.

⁶ Bekendtgørelse af lov nr. 1225 af 25/10/2018 om miljøvurdering af planer og programmer og af konkrete projekter (VVM).

Bilag 1 Arealbehov og rådighedsindskrænkninger

Omfanget af rådighedsindskrænkninger vil kunne afvige fra efterfølgende i den endelige deklaration. Denne vil blive nærmere fastlagt i forbindelse med den forestående detailprojektering. Rådighedsindskrænkninger vil ske i form af arealafståelse (se afsnit 2.3 om ekspropriering) eller servitutpålæg. Servitutpålæg vil bl.a. bestå i deklaration, omfattende nedenstående punkter.

1. Deklarationsbælte

Der fastlægges et deklaraionsbælte, som minimum skal være 2,5 meter på hver sin side af ledningsanlægget, målt fra midten af ledningen. Det er ikke tilladt – uden forudgående tilladelse fra Sorø Spildevand A/S – at opføre bygninger eller bygningslignende konstruktioner (f.eks. større støttemure), eller foretage beplantning med træer eller beplantning med buske med dybde- gående rødder, eller i øvrigt iværksætte noget inden for deklaraionsbæltet, der kan være til hinder for adgangen til ledningsnettet, eller til skade for anlægget og for dettes beståen.

2. Adgang til ledningsanlæg

Ledningsnettet skal henlægge uforstyrret, og der skal til enhver tid gives de berettigede adgang til eftersyn og rensning af ledningsanlægget, samt til at forestå reparations- og vedligeholdelsesarbejder i det omfang Sorø Spildevand A/S skønner det nødvendigt.

3. Ulemper samt retablering m.v.

Der skal til enhver tid tåles de ulemper, der kan være forbundet med eventuelle eftersyn, vedligeholdelses- eller reparationsarbejder. I forbindelse med vedligeholdelses- eller reparationsarbejder af ledningsanlægget, foretager ledningsejeren retablering af terræn, belægninger m.v. Erstatning for eventuel forvoldt skade fastlægges ved mindelig overenskomst mellem parterne, eller i mangel heraf, af uvildige personer udmeldt af retten.

Deklarationer begæres tinglyst på de berørte matrikler med Sorø Spildevand A/S som påtale berettigede. Sorø Kommunes kommunalbestyrelse erklærer, at man, med henblik på at gennemføre nærværende plan, er indstillet på at fortage fornødne arealerhvervelser, samt erhvervelser af rådigheder, ved ekspropriation i overensstemmelse med reglerne i lov om miljøbeskyttelse.